

#VOIR EN GRAND

LE MAGAZINE DU GRAND BELFORT - 2^e SEMESTRE 2024 - N°11

A man with a pink cap and a blue and white striped tank top is running outdoors. He is smiling and looking towards the camera. The background is a blurred green forest.

GILLES DE SAINT ESTEBAN

Un Belfortain au Marathon pour Tous des JO de Paris

LIRE EN PAGE 16

ASSOCIATION - P. 5

Le Club alpin fête son 150^e anniversaire et continue de se réinventer

ÉCONOMIE - P. 10

Primafrio, leader européen du transport de fruits et légumes, s'installe à l'Aéroparc

CULTURE - P. 20 ET 21

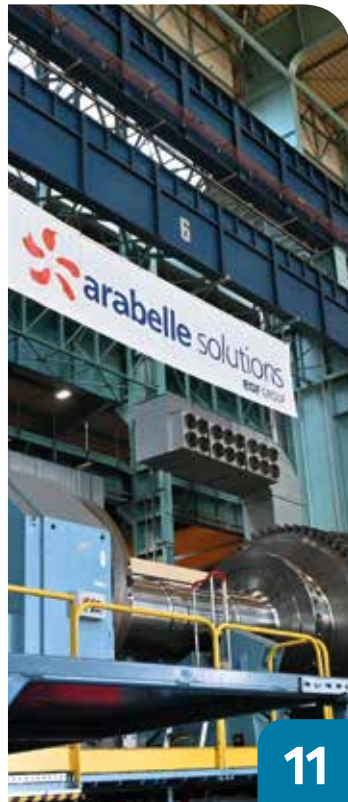
Le théâtre du Grrranit rouvre ses portes après travaux et vous donne rendez-vous pour une nouvelle saison

**GRAND
BELFORT**



LE GRAND BELFORT 52 COMMUNES

- ANDELNANS
- ANGEOT
- ARGIÉSANS
- AUTRECHÈNE
- BANVILLARS
- BAVILLIERS
- BELFORT
- BERMONT
- BESSONCOURT
- BETHONVILLIERS
- BOTANS
- BOUROGNE
- BUC
- CHARMOIS
- CHÂTENOIS-LES-FORGES
- CHÈVREMONT
- CRAVANCHE
- CUNELIÈRES
- DANJOUTIN
- DENNEY
- DORANS
- EGUENIGUE
- ÉLOIE
- ESSERT
- ÉVETTE-SALBERT
- FONTAINE
- FONTENELLE
- FOUSSEMAGNE
- FRAIS
- LACOLLONGE
- LAGRANGE
- LARIVIÈRE
- MENONCOURT
- MEROUX-MOVAL
- MÉZIRÉ
- MONTREUX-CHÂTEAU
- MORVILLARS
- NOVILLARD
- OFFEMONT
- PÉROUSE
- PETIT-CROIX
- PHAFFANS
- REPPE
- ROPPE
- SERMAMAGNY
- SEVENANS
- TRÉVENANS
- URCEREY
- VALDOIE
- VAUTHIERMONT
- VÉTRIGNE
- VÉZELOIS



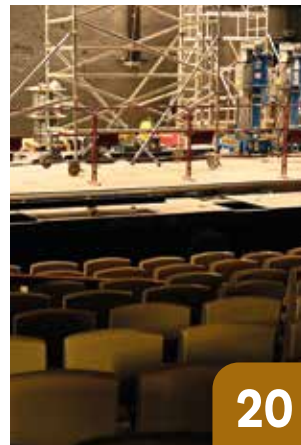
11



12



16



20



22

SOMMAIRE

- 4 PAR ICI & PAR-LÀ
- 5 ASSOCIATION
- 6 ILS FONT BATTRE LE CŒUR DE...
- 8 DÉVELOPPEMENT ÉCONOMIQUE
- à 11
- 12 ENVIRONNEMENT
- 13 PATRIMOINE
- 14 PROJET
- 16 SPORT
- 18 CULTURE
- 22 ENSEIGNEMENT SUPÉRIEUR
- 23 VU SUR INSTAGRAM

GRAND BELFORT

GRAND BELFORT
Communauté d'Agglomération
Place d'Armes - 90020 BELFORT CEDEX
Tél. 03 84 54 24 24
courrier@grandbelfort.fr
Directeur de la publication : Damien Meslot
Directrice de la rédaction : Lucie Ienco
Ont participé à ce numéro : Mathieu Bluntzer, Justine Desfossez, Fabien Dorier, Anne Fournay.
Photos et illustrations : Alexandre Baehr, Samuel Carnovali, Michael Desprez, Artesia et Benoit Grebaux, Zélie Noreda, Adobe Stock.
Couverture : Alexandre Baehr
Maquette : Lattitude90 - Mise en page : vszcreation.com
Dépôt légal : novembre 2024
Impression : Schraag, 55 400 exemplaires.
Diffusion : le magazine Voir en Grand est distribué par Médiapost dans toutes les communes du Grand Belfort.
ISSN 2646-4179



Suivez-nous sur
• www.grandbelfort.fr
• facebook.com/grandbelfort
• twitter.com/grandbelfort
• instagram.com/agglgrandbelfort



De gauche à droite : Arnaud Miotte, maire de Foussemagne, Pierre Fietier, maire de Fontaine, Jose Esteban Conesa, président de Primafrio, Jean-Marie HERZOG, adjoint au maire de Belfort, Damien Meslot, président du Grand Belfort, et Andrés Valverde, directeur des opérations de Primafrio

éditorial

Madame, Monsieur,

LE GRAND BELFORT, UN TERRITOIRE EN MOUVEMENT

À l'aube de 2024, le Grand Belfort confirme sa dynamique de développement à travers des projets d'envergure qui allient prospérité économique et enrichissement culturel. Nos initiatives actuelles ne se limitent pas à répondre aux défis du présent, elles façonnent aussi l'avenir de notre agglomération. Dans ce cadre, l'arrivée d'entreprises innovantes et la modernisation de nos infrastructures culturelles sont des preuves concrètes de notre engagement pour un territoire ambitieux et attractif.

UN AVENIR ÉCONOMIQUE PROMETTEUR AVEC PRIMAFRIO

2024 marque une étape clé pour le développement économique du Grand Belfort, avec l'arrivée de nouvelles entreprises porteuses d'avenir. Primafrio, leader européen dans le transport frigorifique, a choisi d'implanter son premier centre logistique français au sein de l'Aéroparc de Fontaine. Ce projet, de plus de 10 000 m², représente un investissement stratégique de 12 millions d'euros, renforçant notre positionnement en tant que pôle d'attractivité logistique. Cette implantation s'inscrit dans une stratégie globale de diversification économique centrée sur la logistique et sur l'hydrogène.

L'implantation de Primafrio ne se limite pas à un simple centre logistique : l'entreprise prévoit déjà des extensions, avec des services complémentaires comme un hôtel et une zone de restauration pour ses employés et chauffeurs. Ces projets témoignent de l'ambition à long terme de Primafrio, et confirment que notre territoire est un choix stratégique pour les acteurs économiques de demain. Au-delà de son rôle économique, Primafrio s'engage également dans une démarche écologique, avec des initiatives pour une mobilité plus verte, en investissant dans des technologies moins polluantes et durables.

UN NOUVEL ÉLAN POUR LA CULTURE AVEC LE THÉÂTRE DU GRRRANIT

Sur le plan culturel, le Grand Belfort s'engage aussi pour offrir à ses habitants des infrastructures modernes et accessibles. Après une année de fermeture, le Théâtre du Grrranit, Scène nationale, rouvre ses portes. Ce lieu emblématique a fait l'objet de travaux d'envergure, avec une rénovation complète de son plateau scénique et de ses équipements. Ces modernisations permettent aujourd'hui d'accueillir des spectacles à la pointe de la technologie, offrant ainsi une expérience visuelle et sonore de qualité exceptionnelle à tous les spectateurs.

Le 26 novembre prochain, nous aurons le plaisir de célébrer cette réouverture lors d'une soirée festive, marquant une nouvelle ère pour ce lieu culturel historique. La rénovation du Théâtre du Grrranit est l'illustration de notre volonté de placer la culture au cœur de notre territoire, tout en assurant la préservation et la modernisation de nos infrastructures.

Le Grand Belfort continue de se développer, alliant dynamisme économique et rayonnement culturel. Ces réalisations sont le fruit d'un travail collectif et d'une vision tournée vers l'avenir, pour un territoire qui grandit chaque jour.

DAMIEN MESLOT
PRÉSIDENT DU GRAND BELFORT

CÉLÉBREZ LA SOLIDARITÉ AVEC FESTISOL

Le Festival des Solidarités sensibilise les participants à agir pour un monde meilleur, inclusif et durable. Un programme riche et varié autour des 17 objectifs de développement durable adoptés par les Nations unies ! Exposition, conférence, escape game, atelier de cuisine, projection de film, spectacle... participez à ces temps de convivialité et de partage pour construire ensemble le monde de demain.

INFO+

Du 13 au 27 novembre 2024
30 événements à découvrir sur belfort.fr



PHOTOS OFFICIELLES 2024/2025 DU FOOTBALL CLUB SOCHAUX-MONTBÉLIARD

Soutenons notre club légendaire, qui fait vibrer notre région depuis tant d'années, et incarne à merveille les valeurs de solidarité, de travail et d'excellence que nous partageons. Le Grand Belfort est et restera un partenaire incontournable du FCSM.

→ **À nos joueurs et au staff** : nous vous souhaitons une saison riche en succès, à l'image de vos efforts et de votre passion. Le territoire tout entier est derrière vous !

→ **Aux supporters** : continuons à soutenir notre équipe avec ferveur et détermination, et faisons de cette saison un moment inoubliable.

INFO+

<https://www.fcsochaux.fr>

PAR ICI & PAR-LÀ...



SOLIDARITÉ FEMMES

Le 25 novembre est la journée internationale dédiée à l'élimination des violences faites aux femmes. L'association Solidarité Femmes vient en aide aux personnes victimes de violences conjugales, le plus souvent des femmes. Une équipe de professionnels est à leur écoute à la permanence de Belfort. Elle les informe sur leurs droits (accès au logement, aux aides sociales, etc.), les accompagne et les aide à se mettre en sécurité. L'information et la prévention sont cruciales pour faire reculer ces violences sous toutes leurs formes. Les violences faites aux femmes sont nombreuses et prennent des formes variées : violences intrafamiliales, discriminations, inégalités de traitement ou de salaire, harcèlement, menaces en ligne, etc.

PROGRAMME

→ **Lundi 25 novembre à 20 h** : ciné-débat au Kinopolis avec la projection du film *Il reste encore demain*, en présence des associations partenaires.

→ **Mercredi 27 novembre** : atelier de prévention du cybersexisme et du cyberharcèlement pour les 14-17 ans. Inscriptions auprès des antennes jeunesse, centres culturels et sociaux et maisons de quartier.

INFORMATIONS UTILES

Si vous êtes victime de violences : contactez Violences Femmes Info au 3919 ou la police au 17. Solidarité Femmes Belfort, accueil téléphonique au 03 84 28 99 09.

www.solidarite-femmes90.com



ASSOCIATION

Le Club alpin, la montagne sous toutes ses formes

Le Club alpin français fête ses 150 ans cette année. Son engagement est intact pour faire découvrir la montagne et s'adapter aux évolutions. Pour la section de Belfort, cela se passe de plus en plus dans les Vosges.



En 2024, le Club alpin français, qui est devenu la « Fédération française des clubs alpins et de montagne » en 1996, célèbre ses 150 ans. Jamais ses activités autour de la montagne n'ont été aussi proches des attentes du public et des réflexions environnementales. C'est le cas à Belfort, où la section créée dès 1886 a énormément évolué. Élitiste à ses débuts, elle a changé après la Seconde Guerre mondiale en devenant accessible au plus grand nombre, construisant en 1969 le chalet du Langenberg au ballon d'Alsace, qui peut accueillir près de 100 personnes.

S'ADAPTER À L'ABSENCE DE NEIGE

Le Club alpin de Belfort, dont la démarche est soutenue par les collectivités locales dont le Grand Belfort, propose une large palette de pratiques et sait évoluer. Notamment face au changement climatique. « *Nous avons pris très tôt conscience de l'impact de l'homme sur le milieu naturel* », précise Olivier Pohl, le président de l'association belfortaine qui calcule le bilan carbone de ses activités et privilégie les déplacements courts dans les Vosges voisines. En s'adaptant par exemple à l'enneigement en créant des sentiers pour vélo de montagne. L'accent est aussi mis sur la prise de conscience de la fragilité de l'écosystème avec le respect de « zones de quiétude » pour la faune et la flore. La section a également su répondre à la très forte demande pour l'escalade en salle, qui représente près de la moitié de ses 450 adhérents.

Par ailleurs, le Club alpin s'implique auprès d'écoles pour initier les plus jeunes à la montagne, tout en s'ouvrant aux publics dits éloignés. Un programme a permis la pratique aux sourds et muets, et un accord avec

L'Institut médico-éducatif de Giromagny fait découvrir l'univers alpin à des personnes en situation de handicap, qui participent en retour à l'entretien des gîtes.



Ballon d'Alsace

LE CLUB ALPIN BELFORTAIN EN CHIFFRES

- 450 licenciés
- 10 activités pour adultes et 2 pour les jeunes
- 60 bénévoles
- 137 sorties en montagne par an

INFO+

<https://belfort.ffcam.fr>
clubalpinbelfort@gmail.com

De gauche à droite :
 Madame Roth (bar-restaurant La Calèche),
 Rafael Rodriguez (maire),
 Corinne Petit (Association culturelle de Méziré),
 Carlos Guerra (Carlos Guerra Automobiles),
 Marie-Clotilde de Marini (Comité des fêtes),
 Jacques Buisson (association des Percussions),
 Jacqueline Roy (Club Mado),
 André Vuillemin (AS Méziré Fesches-le-Châtel),
 Karine Midéy (association de parents d'élèves 5 Car Go)
 et Geoffrey Loriol (La Petite Fabrique).

Ils font battre le cœur de...

#VOIREN GRAND fait arrêt à Méziré pour rencontrer une partie de ceux qui font vivre cette dynamique commune du Grand Belfort.

D'emblée, Méziré affiche sur son site internet ces quelques mots : « *Il y fait bon vivre* ». Et il s'agit de bien plus que d'un slogan tant la commune propose de quoi s'y sentir bien, tant en termes de commodités (école, salon de coiffure, bar-restaurant) que de vie associative. Au-delà de sa célèbre fête annuelle de l'escargot au printemps, Méziré propose des activités pour tous les goûts au quotidien, grâce au dynamisme de ses commerces et de ses associations.

<https://mezire.fr/>

MÉZIRÉ



ANDRÉ VILLEMEN

Appelez-le Monsieur le Président ! Cela fait 60 ans qu'André Villemin occupe ce poste, que ce soit pour des groupements professionnels ou des associations. Il a pris la tête de l'AS Méziré Fesches-le-Châtel il y a dix ans, peu après la fusion de deux entités. Le club regroupe aujourd'hui, « *sur les magnifiques installations construites par le visionnaire Robert Demuth* », quelque 300 joueurs. Dont ceux de l'école de football, avec des U13 féminines et une équipe loisir mixte. Porté par les valeurs de tolérance et de convivialité, André Villemin est connu pour son calme... et sa capacité à gérer les finances. Essentiel quand on est président depuis si longtemps.

→ AS Méziré Fesches-le-Châtel
 5, rue des Forges
 Facebook : AS Méziré Fesches le Châtel



CORINNE PETIT

Quel dynamisme ! Corinne Petit préside depuis 20 ans l'Association culturelle de Méziré. Du lundi au jeudi, elle anime danses sportives (kizomba, bachata et kuduro'fit), tennis de table, body sculpt et stretching. L'occasion d'apporter « aux gens de Méziré et des communes » les moyens de s'évader. L'association a perdu des adhérents suite au Covid-19, mais sans que cela démotive celle qui a suivi depuis la Haute-Marne son mari, venu dans la région pour raison professionnelle. La présidente, qui a deux enfants et un petit-fils, a été bénévole au sein de sept associations avant de lâcher un peu de lest. Mais sans perdre son enthousiasme.

→ Association culturelle de Méziré
 Salle des fêtes, route de la Forge
 Facebook : Association Culturelle de Méziré



CARLOS GUERRA

Quand, comme Carlos Guerra, on est né à Méziré et qu'on y a grandi, revenir aux sources peut paraître comme une évidence. Le garagiste a accompli ce chemin, après avoir travaillé en Suisse dans le secteur des véhicules de luxe, puis pour des concessionnaires français. Carlos a créé en 2011 son garage à Méziré. Un choix accompagné d'un déménagement en famille à proximité et de la volonté d'apporter « *quelque chose dans une période où le nombre de commerces se réduit, en ayant plaisir à revoir des gens et d'en découvrir d'autres* ». Ils sont trois à travailler au sein de « Carlos Guerra Automobiles », dont le fils de Carlos, qu'il a formé. Et s'il fallait encore prouver son attachement à Méziré, Carlos construit un autre bâtiment pour compléter l'activité de son garage.

→ Carlos Guerra Automobiles
 29, rue du Canal
carlosguerraautomobiles.fr



JACQUELINE ROY

Le « Club Mado » se charge des animations pour le 3^e âge à Méziré depuis 1980. Mado était la première présidente. Jacqueline Roy en est devenue la 4^e en 2012. « *C'était juste après ma retraite, pour aider et parce que j'ai toujours fait partie d'associations* », s'excuse presque celle qui a gardé de sa carrière dans le commerce son goût pour le contact humain. Le « Club Mado » se réunit le mardi toutes les deux semaines et rassemble une trentaine de Mézirois et quelques autres de l'extérieur. Au programme : jeux de société, de cartes... ou simplement « *faire la causette* ». Mais aussi aider la vie de la commune lors de la fête de l'escargot ou le salon des hobbies à venir mi-mars. Sans oublier des rencontres intergénérationnelles, des repas ou des voyages.

→ Club Mado
 5, rue des Forges



MARIE TACQUARD

« L'Atelier de Marie », son salon de coiffure, a déménagé de Morvillars à Méziré il y a bientôt quatre ans et ce n'est pas un hasard. Marie Tacquard, sa propriétaire, habite dans la commune où ses enfants sont scolarisés et où elle prend plaisir à s'investir. Le bon accueil de la mairie, qui a facilité son déménagement, y a aussi contribué. Le salon de Marie existe depuis 16 ans et là non plus ce n'est pas un hasard puisque Marie, qui aime le contact, entend, par son activité, « *apporter du bien être au plus grand nombre avec la coiffure* » et participe ainsi à la vie locale d'une commune qui l'a adoptée.

→ L'Atelier de Marie
 8, Grande Rue
 Facebook : L'Atelier de Marie



GEOFFREY LORIOL

La gravure sur bois, c'est sa passion ! Geoffrey Loriol a dénommé son activité « La Petite Fabrique » et travaille « *tous les styles et tous les thèmes pour répondre à toutes les demandes* ». Après avoir cartonné lors d'un marché de Noël à Fesches-le-Châtel, il a développé son art lors d'une pause professionnelle pour cause de maladie (« *Il n'était pas question de rester devant la télé* »). Il retravaille depuis tout en gardant cette activité à son domicile de Méziré. Là où il se sent bien et où habite depuis toujours sa famille. Les réalisations de Geoffrey Loriol sont disponibles via les réseaux sociaux et dans plusieurs dépôts-ventes. Attention, la demande est forte et les délais s'allongent dans les périodes pleines... La rançon du succès.

→ La petite Fabrique
 2, rue de la Fontaine
 Facebook : La Petite Fabrique



La pépinière "Talents en Résidences" située 8, rue de Madrid à Belfort

Une pépinière qui fonctionne !

La pépinière d'entreprises « Talents en Résidences », soutenue par le Grand Belfort, apporte aux jeunes entreprises un accompagnement technique, de services et de conseils sous la conduite de l'association BGE.

Pour les créateurs d'entreprises, la phase de démarrage peut être délicate et, dans presque tous les cas, décisive. De ce constat est né en 2016 « Talents en Résidences » au cœur du quartier des Résidences à Belfort. La structure aide les entreprises de moins de trois ans, et pour quatre ans maximum, après validation de leur dossier.

Les entrepreneurs démarrent et structurent alors leur activité dans des conditions optimales. « Talents en

Résidences » met à leur disposition des locaux adaptés et accessibles à toute heure, ainsi que des espaces partagés et des services. Avec un bail à tarif réduit et progressif, grâce au soutien du Grand Belfort.

DES CONSEILS D'EXPERTS

La pépinière offre aussi des conseils d'experts via l'association BGE, véritable réseau d'accompagnement. Le tout dans une ambiance de travail et de proximité

avec d'autres entrepreneurs en herbe qui est appréciée.

« La pépinière permet de détecter les jeunes talents, de les orienter dans la bonne voie et vers des aides grâce à l'accompagnement de BGE », explique Rafael Rodriguez, vice-président du Grand Belfort chargé du développement économique qui souligne que « c'est un outil important, notamment pour les quartiers, dont les succès profitent à l'économie locale et à l'emploi ».



Thierry Bourgeat dirige la pépinière depuis 2016

THIERRY BOURGEAT, AU SERVICE DES ENTREPRENEURS

Thierry Bourgeat œuvre au bon fonctionnement de « Talents en Résidences » au quotidien. Il insiste sur la « volonté de voir les entreprises grandir et embaucher, mais avant tout que des entrepreneurs concrétisent leur vision. Ils réussissent grâce à eux-mêmes, notre rôle étant de les accompagner ». Après avoir œuvré au développement des entreprises pour la chambre de métiers de Haute-Saône, Thierry Bourgeat a été conseiller formateur au sein de BGE Franche-Comté avant de prendre la tête de « Talents en Résidences » à sa création, en 2016.

35
projets accompagnés
depuis octobre 2016

52
emplois créés



Célia Homel, responsable marketing, et Boris Schotthey, co-créateur et président d'Amoseeds

Amoseeds, l'exemple à suivre

La pépinière d'entreprises « Talents en Résidences » a vu grandir Amoseeds, spécialiste reconnu dans la vente de super-aliments en ligne. Une réussite qui a valeur d'exemple et que raconte son co-créateur Boris Schotthey.

Amoseeds est né de l'intérêt commun de deux jeunes hommes pour les super-aliments. Convaincus par ces compléments alimentaires (voir encadré), Boris Schotthey et Loïc Dibon ont créé Amoseeds en septembre 2019. Outre le choix de produits de très haute qualité, ils ont recruté des spécialistes en diététique qui concoctent des cures sur mesure. En cinq ans, le concept a convaincu plus de 420 000 clients francophones et Amoseeds se développe désormais dans quatre nouveaux pays.

UN LIEN FORT AVEC BELFORT

L'entreprise a rejoint la pépinière d'entreprises « Talents en Résidences »

alors que Boris et Loïc n'avaient que 25 et 23 ans. « Cela a été un facilitateur dans beaucoup de domaines pour grandir dans un écosystème stimulant et avec l'accompagnement de BGE », explique Boris Schotthey. Le président, comme son directeur général, Loïc Dibon, est très attaché à Belfort. Le siège Amoseeds, où travaillent douze employés, y reste localisé après leur départ de la pépinière. « Nous avons grandi ici et nous nous y sentons bien. Tout est mis à notre disposition par le Grand Belfort et nous voulons rendre la bienveillance nous ayant accompagnés », raconte Boris Schotthey qui recrute régulièrement dans tous les domaines, pour moitié au niveau local.



Super-aliments bio, mode d'emploi

Si la spiruline est le super-aliment le plus connu, il y en a bien d'autres. Amoseeds propose 100 produits biologiques aux bienfaits pour la santé scientifiquement reconnus. Totalement purs, ils sont conditionnés en comprimés ou en gélules pour faciliter leur consommation.

Amoseeds, grâce à sa vente en direct et son travail avec les producteurs, possède un rapport qualité-prix qui lui permet de tenir son objectif : démocratiser les super-aliments. Sa croissance le prouve... tout comme ses 96 % de clients satisfaits.





Inauguration de Primafrío, leader européen du transport de fruits et légumes, à l'Aéroparc de Fontaine

Pourquoi Primafrío a choisi l'Aéroparc de Fontaine ?

L'entreprise espagnole Primafrío a implanté son premier centre logistique français au sein de l'Aéroparc de Fontaine. Andrés Valverde, le directeur des opérations de ce leader européen dans son secteur, explique ce choix.

Voir en Grand : Pouvez-vous nous présenter votre entreprise ?

Andrés Valverde : Primafrío est une société espagnole créée en 1963 et spécialisée dans le transport frigorifique de fruits et légumes. Elle en livre plus de 100 millions de tonnes par an dans 27 pays européens.

VEG : Quel est le rôle d'un tel centre logistique ?

AV : Notre premier entrepôt en France est stratégique face aux effets négatifs de la distance entre l'Espagne et le nord de l'Europe. Ces 10 000 m², pour un investissement de 12 millions d'euros, améliorent les conditions de nos conducteurs et répondent aux exigences de nos clients. Après une minutieuse sélection, l'Aéroparc de Fontaine dans le Grand Belfort a été choisi pour sa proximité avec l'autoroute et les pays frontaliers ainsi que l'accueil des collectivités.

VEG : Primafrío s'investit ici pour longtemps ?

AV : Nous pensons déjà à des développements, avec un hôtel et une zone de restauration pour nos chauffeurs et employés de l'Aéroparc. Notre président Jose Esteban Conesa, fils des fondateurs, était présent pour l'inauguration, et la présence de la 3^e génération de la famille dans l'entreprise montre que nous sommes un groupe familial, avec une vision à long terme.

VEG : La question de l'environnement se pose forcément...

AV : Primafrío est dans une démarche de mobilité plus verte et a remporté plusieurs distinctions. Nos chauffeurs sont formés à une conduite moins polluante, nous sommes engagés sur l'hydrogène, l'électrique et le ferroviaire en ayant lancé la société Primavia avec une filiale de la SNCF.



Damien Meslot, président du Grand Belfort et José Esteban Conesa, président de Primafrío

UNE STRATÉGIE QUI PAYE

Après McPhy, c'est au tour de Primafrío de s'installer dans la ZAC de l'Aéroparc. Des implantations qui sont « le résultat d'une stratégie de diversification de notre économie vers la logistique et l'hydrogène », se réjouit Damien Meslot, président du Grand Belfort.



Damien Meslot, président du Grand Belfort, plante un arbre pour symboliser les perspectives de croissance de Primafrío



Les turbines d'Arabelle Solutions fabriquées sur le site de Belfort

Perspectives positives après le rachat de la branche nucléaire de General Electric par EDF

Le rachat des activités nucléaires de General Electric par EDF a été officialisé. Il ouvre des perspectives de développement pour le site de Belfort.

En 2014, la branche énergie d'Alstom avait été cédée à General Electric. Après dix ans d'une gestion discutée, les activités nucléaires de l'entreprise américaine ont été vendues à EDF. Le principe, annoncé en février 2022 par le président de la République à Belfort, a été officialisé le 30 mai dernier.

DES ÉLUS ENGAGÉS

« Nos voix ont été entendues et c'est une immense joie pour notre territoire », a immédiatement réagi Damien Meslot, président du Grand Belfort. Avec les autres élus du Territoire de Belfort, il s'est engagé d'une manière forte dans ce dossier, interpellant le président de la République dans une lettre ouverte rappelant les enjeux de cette décision. Ce retour dans le giron national d'une activité stratégique permet à EDF de s'enrichir de technologies et de compétences alors que six réacteurs nucléaires nouvelle génération EPR2 ont été annoncés pour répondre aux enjeux de décarbonation et de souveraineté énergétique.

UN PROJET À LONG TERME POUR BELFORT

Les activités reprises par EDF, via sa filiale Arabelle Solutions, concernent les études, la fabrication de turbines et leur maintenance. Cette annonce a été un grand soulagement pour les salariés belfortains fabriquant les turbines Arabelle. Le projet

industriel pour le site de Belfort, qui est à long terme, lance une nouvelle dynamique pour un savoir-faire incomparable.



UN PILOTAGE PAR ARABELLE SOLUTIONS

L'acquisition de la branche nucléaire de General Electric permet au groupe EDF de s'enrichir de technologies et de compétences clés. La construction de réacteurs nucléaires de nouvelle génération sera pilotée par Arabelle Solutions, une filiale détenue à 100 % par EDF.

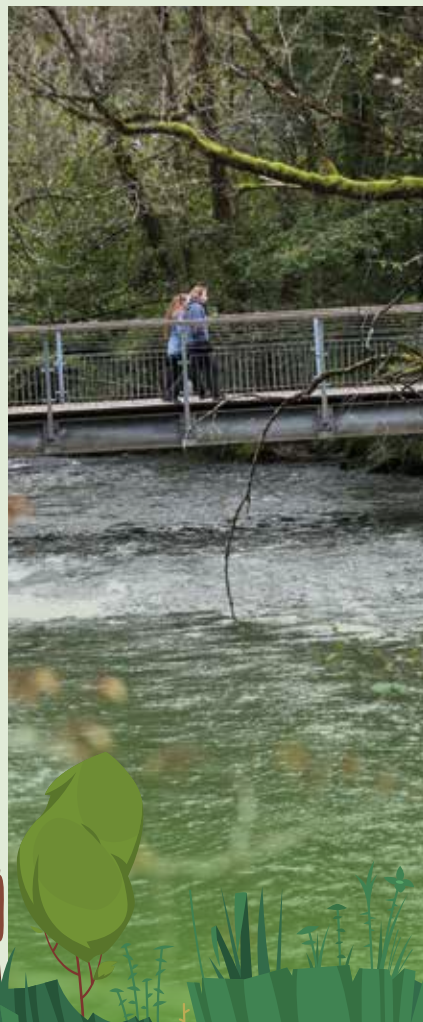
Cette dernière disposera, avec cette acquisition, de près de 7 000 collaborateurs en région Bourgogne Franche-Comté.



Site Arabelle Solutions de Belfort

Agir pour la biodiversité

Le Grand Belfort agit pour préserver l'environnement et limiter les effets du changement climatique. Voir en Grand vous guide dans la forêt du Monceau.



Dans le cadre du plan climat, le Grand Belfort a établi un plan d'actions qui concerne, parmi plusieurs volets, la protection des forêts.

La forêt du Monceau, qui s'étend sur 85 hectares entre Valdoie et Sermamagny, est mise à rude épreuve par le changement climatique. Le Grand Belfort veille à développer des solutions pour la rendre plus résistante afin qu'elle conserve son rôle de « poumon vert » en absorbant du CO₂ présent dans l'atmosphère. Cette forêt est appréciée pour sa jolie promenade, un sentier aménagé qui contourne les cinq puits qui alimentent toute l'agglomération en eau potable. « *Il est capital de prendre grand soin de la biodiversité de cette forêt afin de préserver nos zones de captage* », souligne Philippe Challant, Vice-président du Grand Belfort chargé de la politique de l'eau. « *C'est aussi un endroit particulièrement paisible pour les promeneurs.* »

DE NOMBREUX EFFORTS POUR PRÉSERVER LA FORÊT

De nouvelles essences d'arbres vont être plantées : plus résistantes et mieux adaptées aux effets du changement climatique, elles permettront de préserver la biodiversité tout en rendant la forêt plus résistante aux maladies. La gestion durable de la forêt pourra également restreindre la prolifération d'espèces invasives comme la renouée du Japon.

En chiffres

**85 HECTARES
DE FORÊT**



Philippe Challant, vice-président du Grand Belfort et Maire de Sermamagny et Jacques Roussel, adjoint au maire de Sermamagny

↳ INFO+

Pour mieux connaître le plan climat : grandbelfort.fr/cadre-de-vie-environnement/plan-climat.html

Fort de la Justice de Belfort

Fort de la Justice : des aides pour sa réhabilitation

Ouvrage emblématique de l'histoire de Belfort, le fort de la Justice, construit par le général Haxo en 1826, est désormais accessible au public.

L'association Les Jardins du fort de la Justice, créée en 2020, s'est donné pour mission de redonner vie à ce lieu emblématique de l'histoire de Belfort. À l'automne 2023, grâce à sa sélection au loto du patrimoine, le projet de réhabilitation a reçu une aide de 255 000 euros. « *Il s'agit d'un bâtiment important dans l'histoire de Belfort et son patrimoine culturel. C'est un chantier colossal* », estime Damien Meslot, président du Grand Belfort. Les travaux d'étanchéité du bâtiment sont évalués à un million d'euros. « *Une étude est en cours pour évaluer l'état du bâtiment et si la suite des travaux est envisageable ou pas* », complète Manuel Rivalin, secrétaire de l'association Les Jardins du fort de la Justice.

↳ INFO+

Rejoignez l'équipe des bénévoles pour faire revivre ce joyau patrimonial Belfortains!

<https://jardins-fort-justice.com/>

Participez au financement des travaux du fort de la Justice!

<https://www.fondation-patrimoine.org/les-projets/fort-de-la-justice/79357>

SÉLECTIONNÉ AU LOTO DU PATRIMOINE

Des travaux de sécurisation du site ont pu être réalisés dans un premier temps grâce à une aide de 240 000 euros du Fonds impact de la Fondation du patrimoine. Ces efforts permettent aujourd'hui de visiter une partie du fort. Le Grand Belfort soutient ce projet de réhabilitation à travers des actions de communication et de valorisation : des panneaux d'information vont être installés.

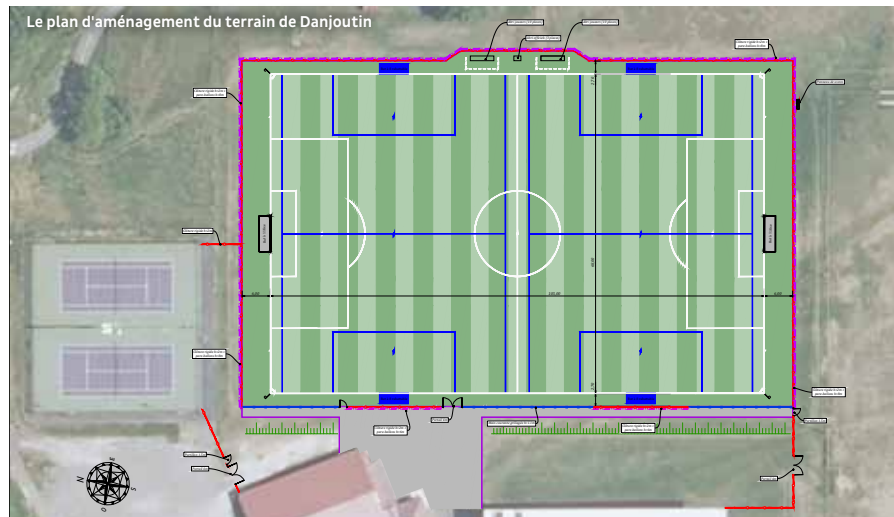




Le choix d'une surface synthétique pour les terrains de sport comporte de nombreux avantages

Une aide pour les terrains synthétiques

Le Grand Belfort a mis en place un dispositif d'aide pour soutenir les municipalités dans la transformation en surface synthétique de leur terrain de sport.



Grâce notamment à l'aide du Grand Belfort, les joueurs de l'AS Danjoutin Andelnans Meroux-Moval bénéficieront bientôt de meilleures conditions pour s'entraîner et jouer

Pour une installation sportive extérieure, choisir une surface synthétique plutôt qu'un gazon naturel comporte de nombreux avantages : elle ne nécessite pas d'arrosage ni de produits phytosanitaires, elle résiste très bien à un usage intensif (40 h par semaine contre 9 h) et réduit la nécessité de multiplier les terrains, limitant l'emprise sur les espaces naturels.

même montant sont indispensables», explique Alexandre Mançanet, vice-président du Grand Belfort chargé de l'aide aux communes. Pour l'élu, ces terrains nouvelle génération allient « *une approche écologique et accompagnent la pratique d'activités qui apportent de nombreux bienfaits, tant sur le plan individuel que collectif.* »

UNE AIDE INDISPENSABLE

Opter pour une pelouse synthétique est la bonne solution, mais cela a un coût souvent incompatible avec le budget des communes. C'est pourquoi le Grand Belfort a voté en octobre 2023 un dispositif d'aide financière pour les municipalités, dès lors que son projet de transformation en synthétique est acté.

« *Un tel projet coûte au moins un million d'euros et l'aide du Grand Belfort, d'un montant de 200 000 €, et celle du département du Territoire de Belfort d'un*

DANJOUTIN EN PRÉCURSEUR

Le dispositif du Grand Belfort a permis à la commune de Danjoutin de bénéficier en juin dernier de la subvention de 200 000 € afin de permettre la création d'un terrain synthétique. Une nouvelle aire dont vont bénéficier les 300 licenciés du club de football de l'association sportive Danjoutin Andelnans Meroux-Moval (ASDAM). Dans la foulée de Danjoutin, d'autres communes réfléchissent à passer au synthétique et plusieurs devraient suivre prochainement.



Illustration d'avant-projet

Refuge et fourrière : la construction en bonne voie

Les futurs refuge et fourrière de Danjoutin ont été pensés pour offrir les meilleures conditions d'hébergement aux animaux.

Le terrain de 10 000 m², situé à Danjoutin, a été défriché et les travaux vont pouvoir commencer d'ici la fin de cette année 2024. Deux bâtiments vont sortir de terre : le plus grand sera le refuge, le plus petit pour la fourrière. Les boxes des chiens seront plus spacieux qu'actuellement et ne seront pas disposés en vis-à-vis, pour leur éviter du stress. Trois parcs leur permettront aussi de se dégourdir les pattes.

DES NORMES DE CONFORT ET D'ACOUSTIQUE

Ces bâtiments répondront aux normes les plus récentes concernant les conditions d'accueil des animaux, la ventilation ou la gestion des eaux usées. « *Le refuge est soumis à une réglementation stricte afin qu'il n'y ait pas de gêne pour le voisinage. Des mesures acoustiques ont été effectuées afin de ne pas dépasser le seuil de 70 dB en limite de parcelle* », précise Damien Meslot, président du Grand Belfort. « *Le toit sera pourvu d'une isolation phonique et d'autres équipements sont également envisagés pour le bien-être du voisinage.* » 70 dB, cela équivaut au bruit du passage d'une voiture à moteur thermique, ou à celui d'un lave-linge ordinaire. « *Même le chemin forestier qui passe à proximité sera préservé, pour le confort des promeneurs* », ajoute Damien Meslot.



En chiffres

→ Terrain 10 000 m²

FOURRIÈRE

→ 415 m²

CAPACITÉ D'ACCUEIL

→ 12 chiens

REFUGE

→ 1 286 m²

CAPACITÉ D'ACCUEIL

→ 49 chiens

→ 100 à 110 chats

→ 3 parcs d'une surface totale de 3 000 m²

Livraison : **début 2026**





L'émotion était au rendez-vous à l'arrivée aux Invalides

Gilles de Saint Esteban a participé au marathon des Jeux olympiques

Il est un habitué des marathons de prestige, qu'il associe à des voyages en famille. Le Belfortain a participé au Marathon pour Tous des JO de Paris.



Gilles de Saint Esteban au départ du marathon à l'Hôtel de Ville de Paris

Entre Gilles de Saint Esteban et le marathon, l'histoire est née en 2008. General Electric, où travaille alors l'ingénieur, incite ses collaborateurs à courir le marathon de Paris. Il organise l'expédition et court les 42,195 km pour la première fois.

Le virus l'a pris et il remet le couvert à Amsterdam, y ajoutant une visite en famille. C'est devenu le mode de fonctionnement avec femme et enfants : coupler compétition et tourisme. Avec en point d'orgue ses 10 ans de mariage et son 10^e marathon célébrés en 2017... aux Seychelles !

UN COURRIER À TONY ESTANGUET EN FORME DE COUP DE POUCE

L'actuel salarié d'Arabelle Solutions s'aligne sur des courses toujours différentes (record

à Londres, en 3 h 16) et rêve pour ses 50 ans de courir lors des JO son 24^e marathon. Un petit coup de pouce, sous la forme d'un courrier de Damien Meslot à Tony Estanguet, lui a offert le précieux sésame.

UNE AMBIANCE ET UNE ORGANISATION EXTRAORDINAIRES

« La remise des dossards sous la tour Eiffel, courir sur les pas d'athlètes prestigieux et l'arrivée ont été extraordinaires. La France peut être fière de l'ambiance et de son organisation. Et j'ai matière à comparer ! », se remémore Gilles de Saint Esteban. Bien entendu, l'expérience a été partagée en famille, ses deux fils assistant à la finale de l'épreuve de football masculin...



Le marathonien belfortain récompensé

À jamais parmi les premiers !

Le 10 août 2024, Gilles de Saint Esteban est entré dans l'histoire comme les 40 048 coureurs du Marathon Pour Tous, premier événement grand public organisé dans le cadre de Jeux olympiques. Une expérience sportive et festive conclue en nocturne sur l'esplanade des Invalides, et un succès populaire à l'image des JO en général. Gilles a apprécié et, malgré la chaleur et un parcours accidenté, a bouclé l'épreuve en 3 h 45. Mais là n'était évidemment pas l'enjeu.



Nagez et patinez selon vos goûts

La patinoire Christian-Ochem et la piscine Gabriel-Pannoux du Grand Belfort proposent en cette fin d'année des nouveautés et des événements. En plus de leurs nombreuses possibilités au quotidien.

La rentrée 2024 pour les équipements du Grand Belfort a été l'occasion de proposer des rendez-vous particulièrement appréciés, comme la pétanque sur glace ou du e-sport à la patinoire Christian-Ochem ou encore une très belle exposition sur les Jeux olympiques à la piscine Gabriel-Pannoux.

Et ce n'est pas fini ! Outre sa « Danse de la patinoire », avec une musique et une chorégraphie dédiées, qui est proposée régulièrement, l'équipement situé à Essert organisera d'ici la fin de l'année des nouveautés : une Halloween Party le mercredi 6 novembre et un Family Day le dimanche 15 décembre. Sans oublier des soirées DJ bimestrielles tout au long de la saison.

SOIRÉE DISCO À LA PISCINE GABRIEL-PANNOUX

Les habitués de piscine Pannoux verront l'espace aquatique se transformer en lieu festif. Ce sera le cas le samedi 16 novembre de 19 h à 23 h à l'occasion d'une soirée disco organisée en partenariat avec l'Office municipal des sports de Belfort, auprès duquel les réservations (au tarif de 12 €) sont à prendre.

POUR TOUS LES ÂGES, LES NIVEAUX ET LES ENVIES

À ce programme événementiel s'ajoutent évidemment les nombreuses activités habituelles s'adressant au plus grand nombre. Quels que soient votre âge, votre niveau ou vos envies, vous trouverez forcément un moyen de vous épanouir sur la glace ou dans l'eau. Notamment grâce aux clubs présents au sein de ces équipements et qui vous offrent la possibilité de pratiquer leurs disciplines tant en loisirs qu'en compétition tout au long de l'année.

INFO+

Patinoire du Grand Belfort Christian-Ochem

Parc des Loisirs, rue des Carrières à Essert
03 70 04 80 40
patinoire@grandbelfort.fr

Piscine Gabriel-Pannoux

Boulevard Richelieu à Belfort
03 70 04 80 50
piscines@grandbelfort.fr

Horaires et programmes complets sur
www.grandbelfort.fr



Une saison fantastique avec les marionnettes

Il était une fois un monde peuplé d'étranges créatures, poétiques, drôles ou mal lunées, toutes extraordinaires. Elles se succèdent sur la scène du Théâtre de Marionnettes de Belfort dont la saison a débuté le 18 octobre.

Le Théâtre de Marionnettes de Belfort, TMB, entraîne le public, jeune ou moins jeune, dans un monde fantastique plein de poésie. Dans le cadre de son partenariat avec Oïkos, le TMB propose un spectacle et un atelier de marionnettes dans les 7 centres culturels et sociaux du réseau, et travaille en partenariat avec la plupart des scènes culturelles de la région. Son académie forme des marionnettistes parmi les plus réputés en Europe. Pépite culturelle, le TMS est soutenu par le Grand Belfort.

DES ATELIERS POUR CRÉER

Cette année, le TMB innove avec des ateliers destinés aux enfants et aux adultes. Ils apprendront à réaliser des marionnettes et à les manipuler. « *Nous avons l'envie de partager notre art, de rencontrer le public différemment* », glisse Antonin Lang, directeur artistique et de la programmation. « *Les ateliers sont proposés sur différents thèmes : marionnettes en papier mâché, réalisation de pop-ups, par exemple, et s'étalent sur plusieurs séances, pour s'initier à travers une vraie expérience de la marionnette.* »

« L'OISEAU DE PROMÉTHÉE » SPECTACLE POUR ADULTES

Le programme du festival international de marionnettes de Belfort, ce sont 25 spectacles sélectionnés par le TMB, du 21 février au 2 mars. En point d'orgue, un spectacle de marionnettes pour adultes : « L'Oiseau de Prométhée », par la compagnie Les Anges au Plafond. Une épopée politique et sur fond de mythologie, le 1^{er} mars à 19h au Grrranit.

INFO+

Informations et inscriptions aux ateliers : marionnette-belfort.com

Laurent le Crabe - Vingt Dieux

Entrevues : 7 jours de 7^e art

Le célèbre festival belfortain s'ouvrira avec un film franc-comtois et se poursuivra avec une large ouverture sur la création contemporaine et le cinéma jeune public.

Le festival Entrevues ouvre sa 39^e édition avec le film « Vingt Dieux » de la Franc-Comtoise Louise Courvoisier, projeté en avant-première le lundi 18 novembre à 20 h au cinéma Kinepolis, en présence de la réalisatrice. Le film se passe dans le milieu agricole jurassien et a reçu un très bon accueil au festival de Cannes.

Entrevues met à l'honneur la création contemporaine et offre des rétrospectives, comme celle consacrée à Robert Guédiguian, invité d'honneur cette année à Belfort, que le public pourra rencontrer lors de la projection en avant-première de son dernier film, « La Pie voleuse ». Entrevues, c'est aussi une compétition internationale mettant en lumière les premier, deuxième ou troisième films de cinéastes internationaux.

« UN RENDEZ-VOUS INCONTOURNABLE POUR LES BELFORTAINS »

Pour Delphine Mentré, vice-présidente du Grand Belfort chargée de la culture, « *ce festival est un moment fort pour le 7^e art et un rendez-vous culturel incontournable pour les Belfortains.* » Le Grand Belfort soutient Entrevues depuis de nombreuses années, notamment pour que les enfants puissent découvrir le cinéma gratuitement. Des séances délocalisées sont programmées afin que tous les écoliers du Grand Belfort puissent découvrir un film gratuitement, près de chez eux. Cette année, « Les Petites Entrevues », destinées au jeune public de 3 à 14 ans, ont été programmées pendant les vacances de la Toussaint, pour permettre aux jeunes d'aller plus facilement au cinéma.

ENTREVUES

FESTIVAL
CINÉMA
DE BELFORT

18-24
NOVEMBRE
2024

En bref

→ Du 18 au 24 novembre

→ 7 jours

→ 100 films

INFO+

Programme sur www.festival-entrevues.com



Louise Courvoisier



Robert Guédiguian



Travaux scéniques du Théâtre du Grrranit

Grrranit Scène nationale : soirée officielle de réouverture après les travaux !

La Scène nationale de Belfort se dote d'un espace scénique moderne et sécurisé. Depuis septembre 2023, les entreprises se sont succédé pour la réalisation de travaux de rénovation sur le plateau du théâtre.



DES TRAVAUX NÉCESSAIRES

Les travaux réalisés de septembre 2023 à novembre 2024 concernent le plateau et l'espace scénique du théâtre Grrranit SN ainsi que l'espace scénique et le grill de la Coopérative SN. Les dernières rénovations dataient des années 1980 lors du projet de l'architecte Jean Nouvel. Ces nouvelles rénovations incluent la mise aux normes des équipements scéniques et de sécurité incendie, ainsi que la modernisation des systèmes son et lumière. Le théâtre passe ainsi aux projecteurs LED pour une meilleure performance énergétique. L'installation de boucles sonores et la spatialisation sonore améliorent l'immersion pour les spectateurs. Le nouveau grill technique propose des systèmes d'accroche et de perches automatiques modernisés par une commande numérique via tablette.

26 NOVEMBRE : SOIRÉE DE RÉOUVERTURE

La grande soirée de réouverture du Grrranit SN se tiendra le mardi 26 novembre à partir de 19 h 30. Cette inauguration collective réunira officiels, artistes, public et l'équipe du théâtre pour découvrir ensemble le nouvel espace scénique. Un toast sera porté à l'avenir culturel du Grrranit SN, suivi d'un concert de Bruno Putzulu, artiste associé, qui interprétera son dernier album. Des visites guidées des coulisses seront également proposées, permettant au public de découvrir les améliorations apportées, en présence des entreprises ayant réalisé les travaux.

LES FINANCEMENTS EN CHIFFRES

- Grand Belfort Agglomération **1 300 000 €**
- Département du Territoire de Belfort **300 000 €**
- Contrat plan État/Région Bourgogne-Franche-Comté **1 000 000 €**
- Région Bourgogne-Franche-Comté **184 000 €**
- **Budget total 2 800 000 €**

Théâtre du Grrranit

Saison 24/25 : une programmation tout public

La Scène nationale de Belfort propose une programmation accessible à tous les publics, avec des thématiques fortes.



L'ART D'ÊTRE LIBRE

« Cette nouvelle saison est dédiée à la puissance démocratique et au courage des artistes du spectacle vivant. Avec eux, nous pouvons analyser notre monde, scruter nos intimes, agir par la parole et l'émotion, déjouer les hypocrisies, les rivalités, construire un monde de paix et vivre dans un pays uni qui fait le bien. Nous allons imaginer un monde vraiment meilleur. »

Extrait de l'édito d'Eléonora ROSSI, directrice du Grrranit SN



UNE SAISON 24/25 À NE PAS MANQUER

La saison 2024/25 du Grrranit SN vous propose une programmation riche et variées. Les compagnies régionales, nationales et internationales vous feront découvrir des spectacles pluridisciplinaires : du cirque sous chapiteau, du théâtre, de la danse ainsi que des bals festifs. Le premier festival du Grrranit SN au ballon d'Alsace en mars 2024 sera un événement à ne pas manquer, tout comme les concerts qui vous feront voyager du rock à la musique baroque, en passant par la comédie musicale. Le festival international Nouveau Clown on tour promet également de réjouir petits et grands. Enfin, des arts de rue audacieux, avec des "crash-tests" dans les rues de Belfort, viendront compléter cette saison éclectique.

INFO+

Découvrez la programmation complète du Grrranit Scène nationale



UNE PLACE IMPORTANTE POUR LES RÉSIDENCES DE CRÉATION

Depuis 2020, le Grrranit SN a créé le « Pôle Résidences & Crrréations » avec des espaces dédiés aux artistes en résidence. « La Villa des Artistes » offre un cadre de vie paisible en plein cœur de la cité du Lion. La Coopérative SN, seconde salle du Grrranit SN, accueille des spectacles en petit format favorisant la proximité avec le public, tout en servant d'espace de travail pour les résidences grâce à son système de « boîte noire ». Un atelier de construction de décors, équipé depuis 2021, permet aux compagnies de concevoir directement sur place. Toute l'équipe du Grrranit SN est mobilisée pour accompagner les artistes en technique, production, logistique et communication. Ne manquez pas les sorties de résidence et chantiers publics gratuits pour échanger avec eux ! Renseignez-vous à la billetterie.

INFO+

Billetterie ouverte au centre commercial des 4 As à Belfort
Du mardi au vendredi :
14 h - 18 h et mercredi : 10 h - 12 h
Par mail : reservation@grrranit.eu
Par téléphone : 03 84 58 67 67
En ligne 24/7 sur www.grrranit.eu
Facebook / Instagram / YouTube :
[@grrranit_sn](https://www.instagram.com/grrranit_sn)



Illustration d'avant projet

C'est parti pour l'Éco-Campus !

La première tranche de travaux et rénovation des bâtiments du campus de Belfort a débuté. Un projet ambitieux qui sera un atout pour le développement économique du territoire.



C'est un projet d'envergure dont le coup d'envoi concret vient d'être donné. Un Éco-Campus attractif va progressivement remplacer l'actuel campus de Belfort, devenu inadapté et énergivore. Des actions de construction, de réhabilitation et de restructuration seront menées afin de renforcer l'attractivité de l'enseignement supérieur tout en répondant à des objectifs élevés en termes de développement durable et économie d'énergie.

DÉBUTS DES TRAVAUX AU NIVEAU DU TECHN'HOM

Les travaux de la première tranche de construction de l'Éco-Campus ont débuté avec la réhabilitation et la modernisation du bâtiment C au niveau du Techn'hom et la construction d'une nouvelle chaufferie biomasse. Le Grand Belfort, qui a eu un rôle moteur dans la concrétisation d'un projet initié en 2016, participe au financement et est maître d'œuvre de certains bâtiments.

LES TECHNOLOGIES STRATÉGIQUES CIBLÉES

« Ce projet est structurant à long terme pour le territoire, afin de lui permettre un rayonnement au niveau national, voire international », explique Éric Kœberlé, vice-président du Grand Belfort chargé de l'enseignement supérieur et de la recherche. Après des contraintes temporaires liées aux travaux, personnel et étudiants bénéficieront de conditions optimales sur trois sites au lieu de cinq. « Nous serons aussi plus attractifs grâce à des lieux d'expérimentation dédiés aux technologies stratégiques », précise Éric Kœberlé. L'industrie-énergie, le transport et l'hydrogène sont évidemment ciblés afin de répondre aux besoins de compétences du monde économique.

INFO+

<https://www.grandbelfort.fr/enseignement-sup-education/les-actions-du-grand-belfort>



Bâtiment C de l'UTBM, complètement réhabilité

UN PROJET GLOBAL DE 50 MILLIONS D'EUROS

Éco-Campus fait l'objet d'investissements importants. La première tranche est d'un montant de 50 millions d'euros. Le Grand Belfort finance le projet aux côtés de l'université de Franche-Comté, de la Région Bourgogne Franche-Comté, du Département du Territoire de Belfort, de l'ADEME, de l'UTBM et de l'État.



VU SUR INSTAGRAM !
#GRANDBELFORT



@mairie_bavilliers
Nos magnifiques daims du parc
Karim Guettaf



@dbl.ophelie : Poussin
Crédit : @m.c.photographie



@mairie_mezire Octobre rose



Vous êtes CHAUD
@daidix | @zelie.noreda



@territoiredebelfort
[Tour de la Véronne]



@nd-doubet
#belfort #handballpassion
@#hbcgranvillars



@belfort_tourisme
Quand l'innovation rencontre la poésie du crépuscule ©Patrick Laibe



@thorr90000
#viking #lalegendedenormanvillars
#brebotte #grandbelfort
#grandbelfort #territoiredulion



[instagram.com/agglograndbelfort](https://www.instagram.com/agglograndbelfort)

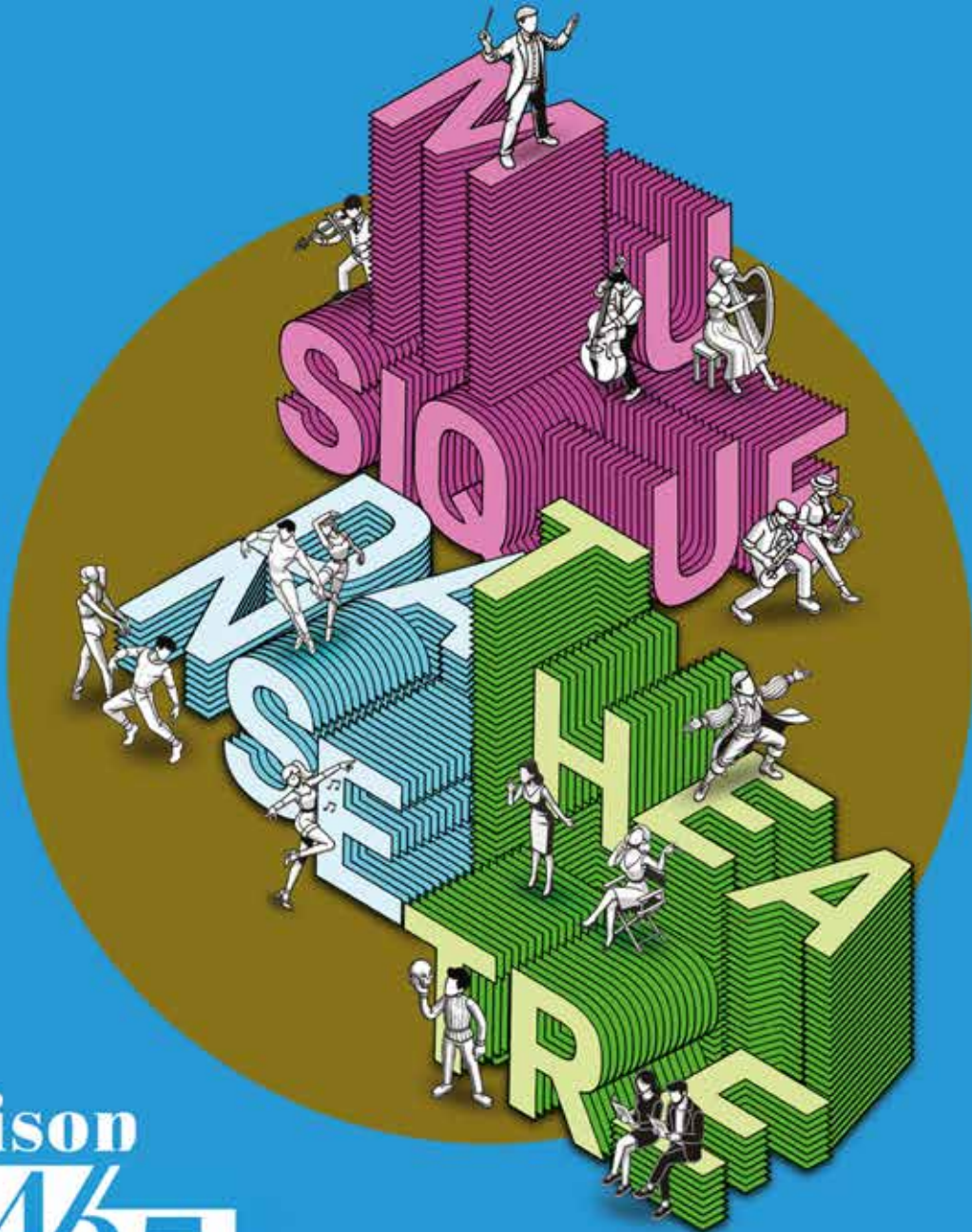
VOUS AUSSI, PARTAGEZ VOS PLUS BELLES PHOTOS
AVEC LE #GRANDBELFORT



CONSERVATOIRE HENRI DUTILLEUX

Conservatoire à Rayonnement Départemental

MUSIQUE / DANSE / THÉÂTRE



saison
24/25

RENSEIGNEMENTS

CONSERVATOIRE HENRI DUTILLEUX

1 rue Paul Koepfler - Belfort

Tél. : 03 84 54 27 27

Courriel : conservatoire@grandbelfort.fr

www.conservatoire.grandbelfort.fr

  [CONSERVATOIRE.GRANDBELFORT](https://www.facebook.com/conservatoire.grandbelfort)

